



3

KONTROLLER OCH INSTÄLLNINGAR AV  
TRANSISTORISERAD TÄNDNING

XM  
210-0/2

1

**TÄNDSYSTEMETS SAMMANSÄTTNING**  
**XM Förg. (R2A)- XM Inspr. (R6A)**

DETALJ-NR .	BENÄMNING
300	Tändningslås
40	Instrumentenhet (varvräknare)
45	Tändspole
10	Tändfördelare
680	Tändningsmodul
270	Avstörningskondensator
M.T.	Motorkabelhärva

**PRELIMINÄR KONTROLL**

- tändstiftens skick (nedsmutsning, sprickor)
- batterispänning vid start: > 9 V
- de olika anslutningarna på tändningsorganen
- fördelarlockets och rotorns skick
- skicket på radions avstörningskondensator

**ANMÄRKNING:** Vid kontroll av kontinuiteten i en krets, kontrollera dess resistans och isolering i förhållande till jord.



KOMPONENT	KONTROLLPUNKT	MÄTNING	VILLKOR	RESULTAT
TÄND- SPOLE 45	 Y.21-17	mellan kanal 1 och jord	Slå på tändningen	12v
	 Y.21-17	mellan kanal 1 och 3	HS-ledning och kontaktdon frånkopplade	0,8 Ω
		mellan kanal 1 och HS-kontaktytan		6500 Ω
		mellan kanal 1 och jord		∞
TÄNDNINGSMODUL 680	 Y.21-17	mellan kanal 3 och 2 (jord)	Slå på tändningen	12 V
		mellan kanal 1 och 2 (jord)		
	 Y.21-17	Ge impulser "+12 V" på ett av de två uttagen i modulen	<ul style="list-style-type: none"> <li>- stroboskop-lampa ansluten till spolens HS-ledning</li> <li>- modul demonterad kontaktdon tillkopplat</li> <li>- slå på tändningen</li> </ul>	Blinkning lampan
TÄNDFÖRDELARE 10	 Y.21-17	mellan de två uttagen i impulsgeneratoren	modul demonterad	300 Ω



3

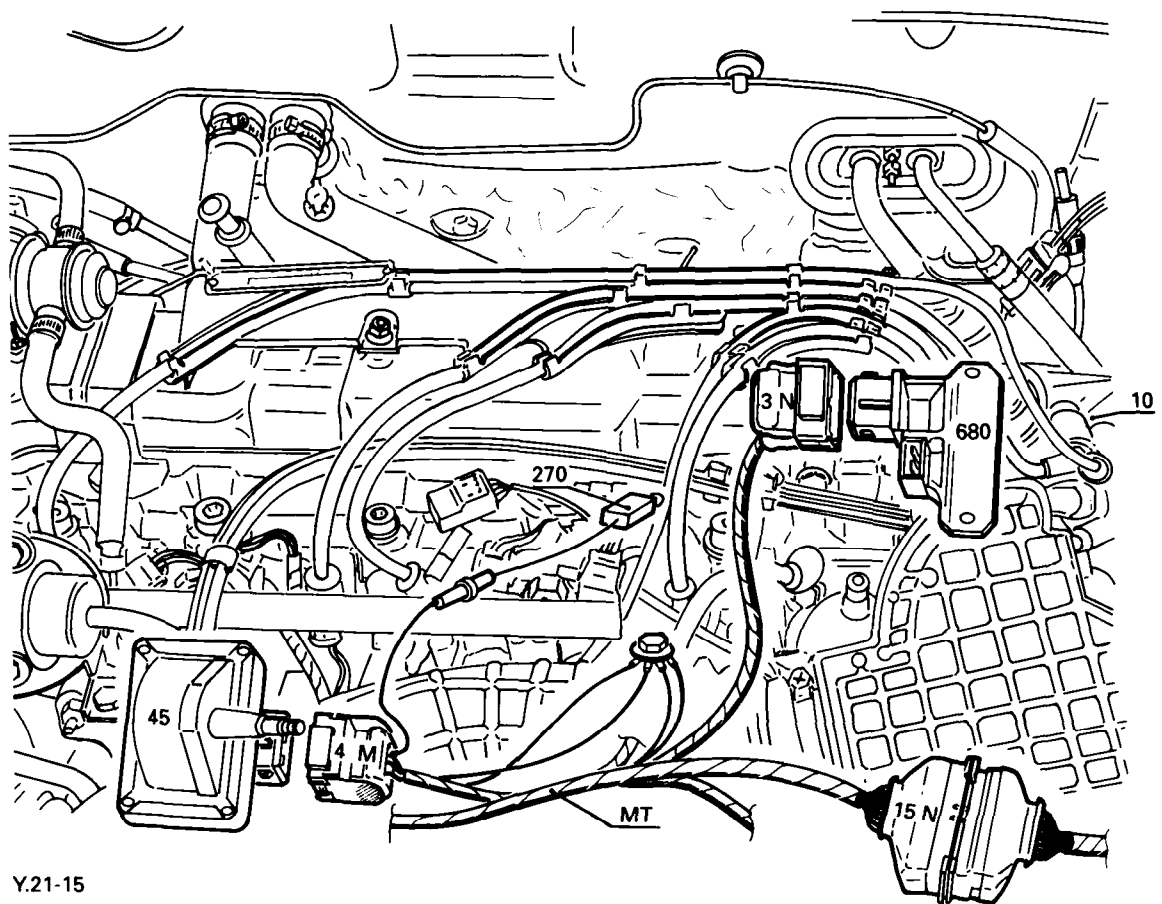
XM  
210-0/2

3

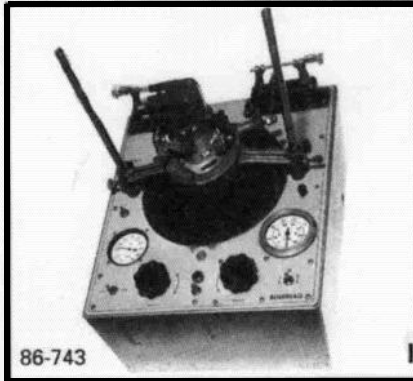
 MAN 008934

XM Carbu (R2A) (51) XM 511-1/20

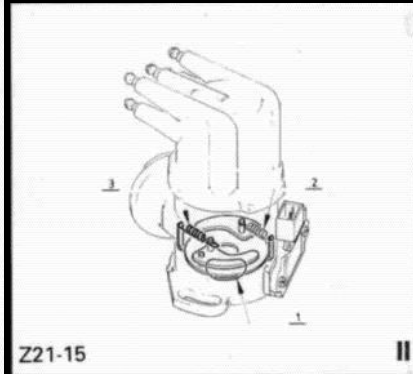
XM Inj. (R6A) (51) X M 513-1/20



Y.21-15

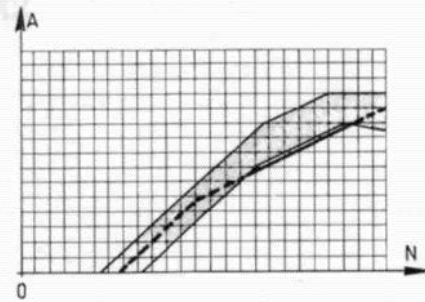
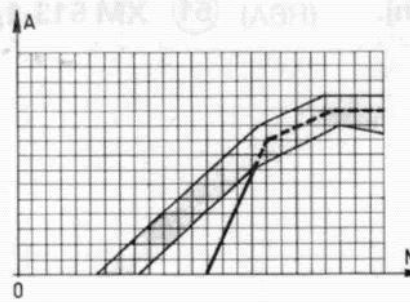
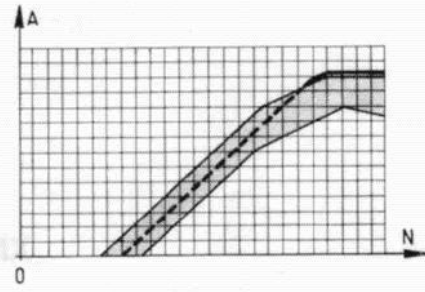
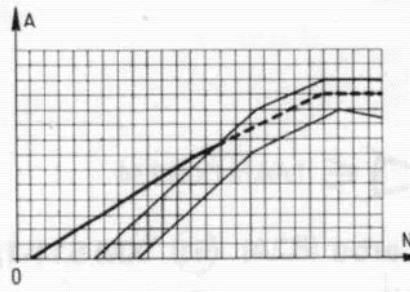


86-743



Z21-15

TT.21-4



I

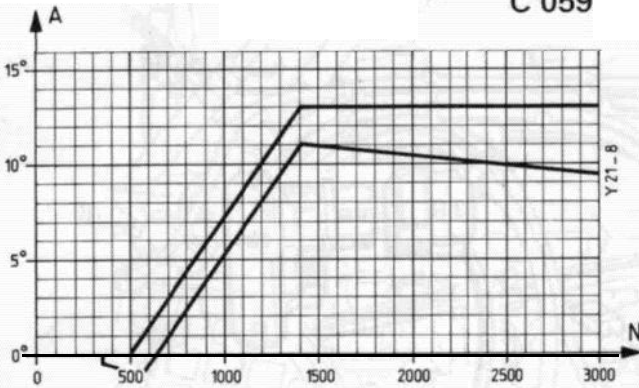
II

III

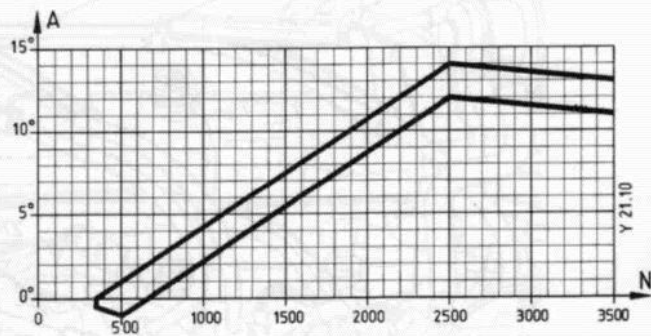
**XM 2L Carbu.**

**XM 2L Inj.**

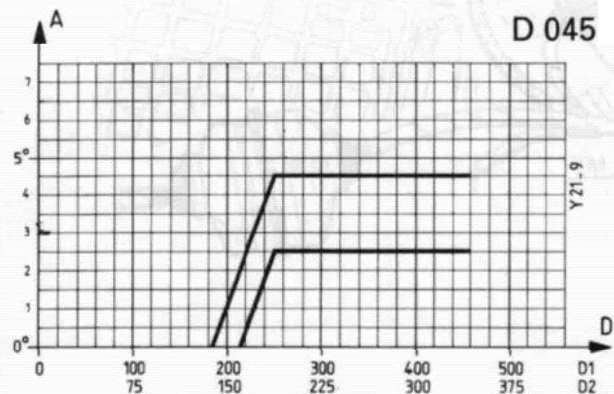
C 059



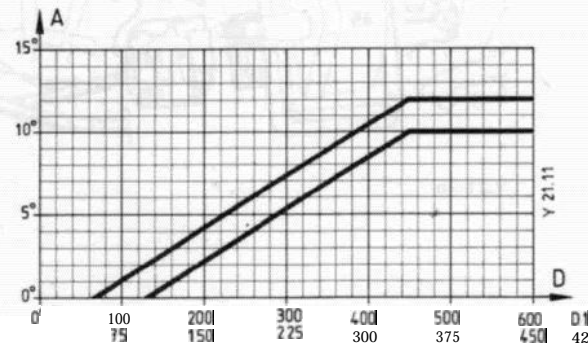
C 056



D 045



D 006



IV

**3****KONTROLL AV TÄNDFÖRDELARE I BÄNK**

Montera tändfördelaren med modul på bänken (Fig. I)

- kanal nr 1 till uttaget "Rup" på bänken
- kanal nr 2 till jord
- kanal nr 3 till "+" batteri

**KONTROLL AV CENTRIFUGALFÖRTÄNDNINGEN (FIG. II och III)**

Jämför centrifugalförtändningskurvan i tändfördelaren med bilens teoretiska kurva (Fig.IV) (A = förtändning tändfördelare i "grader"; N = Tändfördelarens varvtal i "r/min").

Om den avlästa kurvan inte motsvarar den teoretiska kurvan, modifiera fjädrarnas spänning

- demontera proppen (1)
- spänn eller lossa fjäderns fästfot (2) eller (3) beroende på avläst kurva:

Avläst kurva (Fig. I)	Aktuell fjäder	Justeringsriktning
<b>A</b>	<b>2</b>	<b>S</b>
<b>B</b>	<b>2</b>	L
<b>C</b>	<b>3</b>	<b>S</b>
<b>D</b>	<b>3</b>	L

S = Spänn fjädern  
L = Lossa fjädern

**KONTROLL AV UNDERTRYCKSFÖRTÄNDNINGEN**

Jämför undertryckstäckkurvan med bilens teoretiska kurva (Fig. IV) (A = Förtändning tändfördelare i "grader"; D1 = undertryck i "mbar"; D2 = undertryck i "mm Hg").

Byt ut undertryckskapseln om den avlästa kurvan ligger utanför tolerans.

**INSTÄLLNING AV TÄNDFÖRDELAREN PÅ BILEN**

INSTÄLLNING MED HJÄLP AV STROBOSKOPLAMPA (med eller utan fasförskjutare)	INSTÄLLNING MED HJÄLP AV FÖRTÄNDNINGSKONTROLL GENOM DIAGNOSTIKUTTAG
<p>Montera tändfördelaren på bilen genom att placera den ungefär i mitten på skjutspåret. Dra åt lätt, Starta motorn. Koppla bort undertryckskapseln. Varva upp motorn till varvtal för tändinställning.</p>	
<p>För samman svänghjulsmärket med inställningsmärket (på skenan) genom att vrida på tändfördelaren</p>	<p>Ställ in tändfördelaren genom att vrida på den.</p>
<p>Fäst tändfördelaren definitivt Anslut undertryckskapseln</p>	

**INSTÄLLNINGSVÄRDEN:**

	XM 2 L Förg.	XM 2 L Inspr.
Förtändning (grader före ÖDP)	<b>10"</b>	<b>5"</b>
VARVTAL(r/min)	<b>750</b>	<b>850</b>